



Администрация Пермского муниципального округа Пермского края
Комитет имущественных отношений

РАСПОРЯЖЕНИЕ

31.01.2024

№ 266

Об установлении публичного сервитута на часть земельных участков

В соответствии со ст. 23, гл. V.7 Земельного кодекса Российской Федерации, Федеральным законом от 25.10.2001 № 137-ФЗ «О введении в действие Земельного кодекса Российской Федерации», пп. 3.2.5 п. 3.2 разд. 3 Положения о комитете имущественных отношений администрации Пермского муниципального округа, утвержденного решением Думы Пермского муниципального округа Пермского края от 29.11.2022 № 48, на основании ходатайства публичного акционерного общества «Россети Урал» (ИНН 6671163413, ОГРН 1056604000970) (далее - ПАО «Россети Урал») от 17.01.2024 № 373:

1. Установить в интересах ПАО «Россети Урал» публичный сервитут общей площадью 460 кв.м на часть земельных участков:

- свободные земли в кадастровом квартале 59:32:3420001 (341 кв.м), расположенный по адресу: Пермский край, Пермский район;

- свободные земли в кадастровом квартале 59:32:3420004 (119 кв.м), расположенный по адресу: Пермский край, Пермский район.

Цель: Подключение (технологического присоединения) к сетям инженерно-технического обеспечения – «Строительство ВЛ 0,4 кВ с установкой ПУ для электроснабжения села Лобаново (4500086254)».

Срок: 49 лет.

2. Утвердить границы публичного сервитута на часть земельного участка, указанного в п. 1 настоящего распоряжения, согласно прилагаемой схеме расположения границ публичного сервитута.

3. Срок, в течение которого использование указанных в п. 1 настоящего распоряжения земельных участков в соответствии с их разрешенным использованием будет невозможно или существенно затруднено в связи с осуществлением сервитута – не установлен.

4. Порядок установления зон с особыми условиями использования территорий и содержание ограничений прав на земельные участки в границах таких зон установлен Постановлением Правительства РФ от 24.02.2009 № 160

«О порядке установления охранных зон объектов электросетевого хозяйства и особых условий использования земельных участков, расположенных в границах таких зон».

5. Плата за публичный сервитут устанавливается в соответствии с Федеральным законом от 29.07.1998 № 135-ФЗ (ред. от 19.12.2022) «Об оценочной деятельности в Российской Федерации» и методическими рекомендациями, утверждёнными приказом Минэкономразвития России от 04.06.2019 № 321, а также в приложении № 2 к настоящему распоряжению.

6. Комитету имущественных отношений администрации Пермского муниципального округа в течение 5 рабочих дней со дня подписания настоящего распоряжения:

6.1. направить настоящее распоряжение в Управление Федеральной службы государственной регистрации, кадастра и картографии по Пермскому краю;

6.2. направить настоящее распоряжение в ПАО «Россети Урал», а также сведения о лицах, являющихся правообладателями земельных участков, сведения о лицах, подавших заявления об учете их прав (обременений прав) на земельные участки, способах связи с ними, копии документов, подтверждающих права указанных лиц на земельные участки;

6.3. разместить настоящее распоряжение на официальном сайте Пермского муниципального округа в информационно-телекоммуникационной сети Интернет <https://permokrug.ru>.

7. Настоящее распоряжение вступает в силу со дня его подписания.

8. Контроль исполнения распоряжения возложить на заместителя председателя комитета М.В. Королеву

Председатель комитета



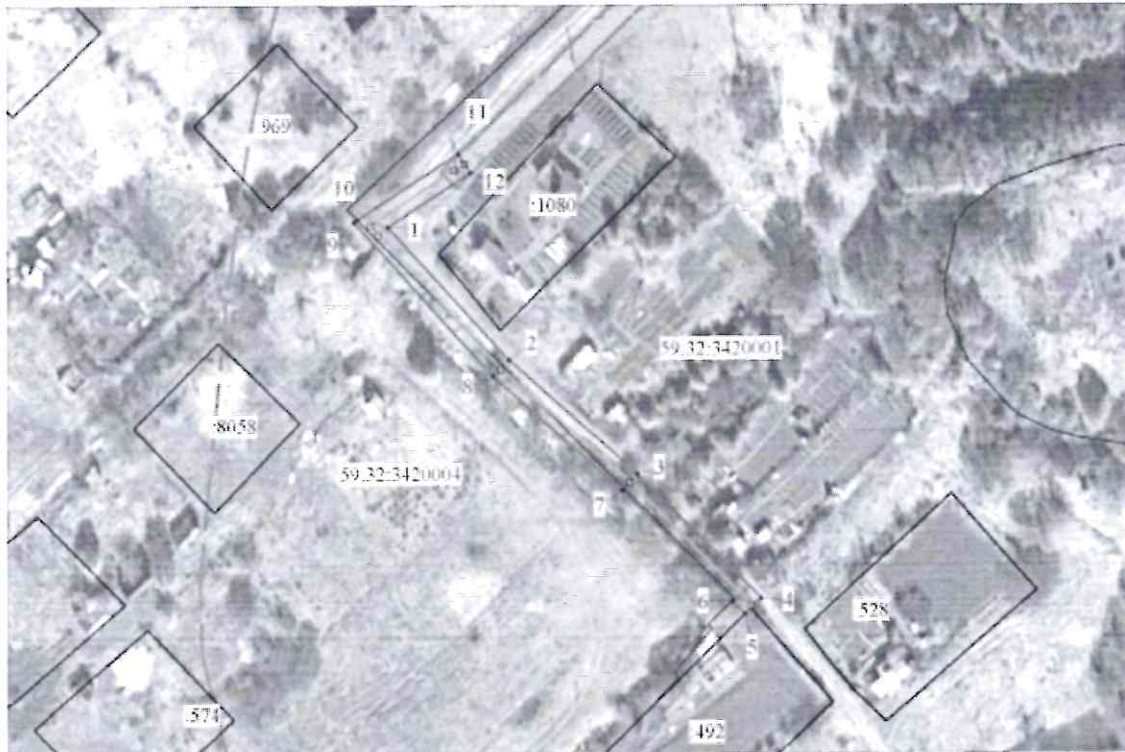
Е.А. Демидова

Приложение № 1
к распоряжению
комитета имущественных
отношений администрации
Пермского муниципального округа
от 31.01.2024 № 266

СХЕМА РАСПОЛОЖЕНИЯ ГРАНИЦ ПУБЛИЧНОГО СЕРВИТУТА

Схема расположения границ публичного сервитута

Объект: Строительство ВЛ 0,4 кВ с установкой ПУ для электроснабжения села Лобаново (4500086254)
Местоположение: Пермский край, Пермский муниципальный округ, с. Лобаново
Площадь земель и/или части земельного участка, кв.м: 460



Масштаб 1:1000

Описание границ смежных землевладельцев

Описание границ	Смежный землевладелец (при наличии кадастровый номер земельного участка)	Площадь обременения, кв. м
от точки 1 до точки 6, от точки 10 до точки 11	кадастровый квартал 59.32/3420001	341
от точки 6 до точки 10	кадастровый квартал 59.32/3420004	119
Итого:		460

Каталог координат (Система координат МСК-59, зона 2)

Обозначение линии характерных точек границ	Координаты, м		Метод определения координат характерной точки	Мп, м
	X	Y		
1	2	3	4	5
1	502262,03	2235231,32	Геодетический метод	0,1
2	502238,32	2235251,52	Геодетический метод	0,1
3	502218,27	2235275,01	Геодетический метод	0,1
4	502196,67	2235296,73	Геодетический метод	0,1
5	502183,36	2235293,88	Геодетический метод	0,1
6	502165,64	2235291,64	Геодетический метод	0,1
7	502215,37	2235272,25	Геодетический метод	0,1
8	502235,49	2235249,89	Геодетический метод	0,1
9	502262,84	2235223,23	Геодетический метод	0,1
10	502283,75	2235225,84	Геодетический метод	0,1
11	502274,91	2235243,76	Геодетический метод	0,1
12	502273,56	2235245,94	Геодетический метод	0,1
1	502262,03	2235231,32	Геодетический метод	0,1

Условные обозначения

- проектные границы публичного сервитута
- кадастровый номер квартала
- граница и номер земельного участка, сведения о котором внесены в ЕГРН
- Строительство ВЛ 0,4 кВ
- обозначение характерной точки проектной границы публичного сервитута
- охранная зона ЛЭП
- граница муниципального образования

**Расчет платы
за публичный сервитут**

Плата за публичный сервитут рассчитана в соответствии с п. 4 ст. 39.46 Земельного кодекса Российской Федерации на часть земельного участка в кадастровом квартале **59:32:3420001:**

- Площадь земельного участка, обремененного сервитутом – 341 кв.м.
- Удельный показатель кадастровой стоимости – 146,12 руб/кв.м.
- Срок публичного сервитута – 49 лет
- Стоимость платы за сервитут: $341 * 146,12 * 49 * 0,01\% = 244,15$ рублей

Размер платы за весь срок сервитута – 244,15 рублей (Двести сорок четыре рубля 15 копеек)

Платежные реквизиты
для внесения платы за публичный сервитут

ИНН 5948066481

КПП 594801001

Наименование получателя Управление Федерального казначейства по Пермскому краю (Комитет имущественных отношений администрации Пермского муниципального округа)

Казначейский счет 03100643000000015600

Единый казначейский счет 40102810145370000048

Отделение Пермь Банка России // УФК по Пермскому краю г. Пермь

БИК 015773997

ОКТМО 57546000

назначение платежа плата за публичный сервитут распоряжение от 31.01.2024 № 266

КБК 542 1 11 05 410 14 0000 120